

INDICADOR MENSUAL DE ACTIVIDAD ECONÓMICA (IMAE) PARA EL VALLE DEL CAUCA, TERCER TRIMESTRE DE 2016¹

Pavel Vidal (pavel@javerianacali.edu.co)
Lya Paola Sierra (lyap@javerianacali.edu.co)

El Indicador Mensual de Actividad Económica (IMAE), elaborado de manera conjunta por la Pontificia Universidad Javeriana Cali y el Banco de la República, estima que **durante el tercer trimestre de 2016 la economía del Valle del Cauca creció alrededor de 2,3%** en comparación con igual período del año anterior.

Las estimaciones del IMAE confirman una **tendencia marcada hacia la desaceleración**, que coincide lo que viene sucediendo a nivel nacional. El dato registrado por el IMAE es el más bajo de los últimos cinco años (ver gráficos). No obstante, los resultados de la economía del Valle se siguen ubicando **por encima de los valores nacionales** (estimados por el DANE en 1,2% para el tercer trimestre)

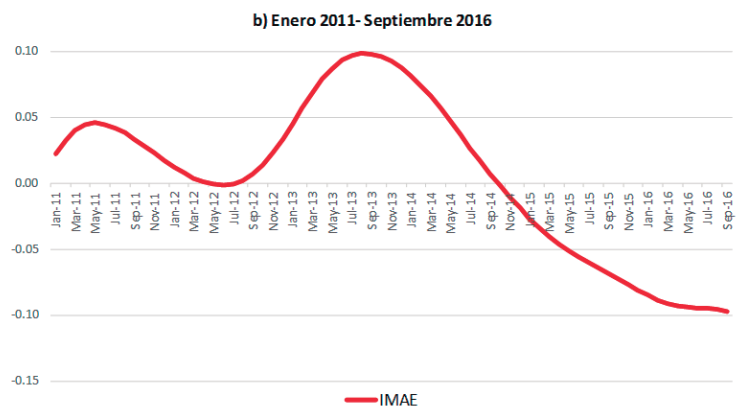
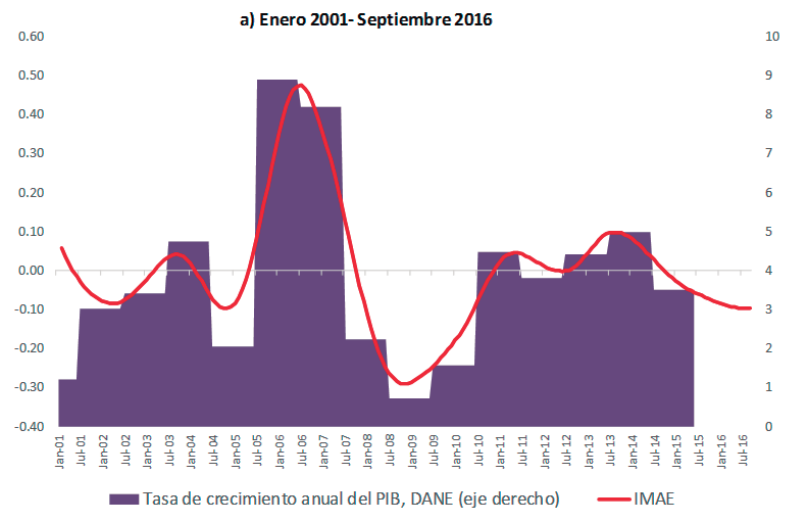
En el tercer trimestre **las exportaciones (medidas a precios constantes en dólares FOB) repuntaron**, sobre todo en los meses de agosto (15%) y septiembre (7.6%), lo cual es una muy buena noticia, pues esta es una de las variables que puede apuntalar la producción departamental en el escenario actual de ralentización de la demanda doméstica. Aunque las exportaciones se aceleraron en relación al segundo trimestre, en el acumulado del año todavía no superan los registros del año 2015.

En el trimestre, la producción de caña de azúcar aumentó un 3,7%, y los despachos de cemento (indicador líder del sector de la construcción) aumentó un 1,9%, en comparación con el segundo trimestre de este año.

Por otro lado, **la industria no aportó mucho al crecimiento del departamento en el tercer trimestre de 2016**. En julio, el indicador líder de la industria se contrajo un 7,4%, lo que se explica por el “paro caminero”. Tal evento frenó el impulso que la industria venía otorgándole a la producción departamental; dinámica que ha venido respondiendo a un proceso de sustitución de importaciones como consecuencia de la devaluación del peso.

Las variables líderes que miden el estado del consumo presentaron datos positivos discretos en relación al segundo trimestre. La venta de vehículos aumentó en julio y agosto, pero decreció en septiembre un 8,2%. Las perspectivas para el consumo siguen sin ser alentadoras para los próximos trimestres, debido a los efectos de la política monetaria contractiva del Banco de la República y el aumento de impuestos que se derivará de la reforma tributaria.

Trayectoria del IMAE*



Fuente: Departamento de Economía - Pontificia Universidad Javeriana Cali y Centro Regional de Estudios Económicos Cali - Banco de la República

* Valores mayores (menores) a cero indican que el Valle está creciendo por encima (debajo) de su promedio histórico (4,0%). Un incremento (disminución) predice una aceleración (desaceleración) del PIB, es decir, un aumento (disminución) del ritmo de crecimiento de la economía del departamento.

¹ La metodología de cálculo del IMAE puede consultarse en <http://www.banrep.gov.co/es/borrador-900>

² Los cálculos de los trimestres anteriores fueron ajustados a partir de las cifras preliminares del DANE para el PIB del Valle del Cauca en 2015. No obstante, para 2015 se considera un crecimiento de 3,5%, que sería un punto intermedio entre el dato preliminar del DANE y lo estimado con el IMAE.

³ Las tasas de variación de los sectores están ajustadas de estacionalidad.

